



## Den årlige forbrugerinformation fra dit vandværk

Glesborg vandværk 2025

Værsgo' her får du den årlige information om vandets kvalitet. Vi opdaterer informationerne mindst én gang om året, men hvis du ønsker yderligere oplysninger, er du velkommen til at kontakte os.

### Kontakt til Glesborg vandværk

Tlf. 31366118, mail [admin@glesborgvand.dk](mailto:admin@glesborgvand.dk)

Formand: Lars Nielsen tlf. 31366118, mail [admin@glesborgvand.dk](mailto:admin@glesborgvand.dk)

Hjemmeside [www.glesborgvand.dk](http://www.glesborgvand.dk)

### Opkrævningskontor

Vandcenterdjurs

Vandcenter djurs, Teknologivej 2, 8500 Grenaa tlf: 87582150 mail: [info@vandcenterdjurs.dk](mailto:info@vandcenterdjurs.dk)

## Vandkvaliteten

På vandværket foretager vi en simpel vandbehandling ved at ilte vandet og filtrere det i sandfiltre.

For at sikre at dit vand har en ensartet og høj kvalitet, tager vi vandprøver efter et kontrolprogram, som er godkendt af Norddjurs Kommune

Vi tager som minimum 4 årlige drikkevandsprøver, som bliver undersøgt for mange forskellige stoffer. Hvert fjerde år tager vi vandprøver fra hver af vandværkets borer, og de undersøges for de samme mange stoffer som den årlige drikkevandsprøve. Vi får undersøgt vandet på et godkendt laboratorium.

Vi analyserer vandet ved forbrugernes vandhaner, ligesom vandet analyseres for visse stoffer, inden det forlader vandværket.

De steder, hvor vi tager vandprøverne, bliver temperatur, lugt, og smag undersøgt med det samme.

Vandet skal undersøges for:

- **Mikrobiologiske forhold**  
Kimtal ved 22o C, coliforme bakterier, E.coli og enterokokker.
- **Fysik og kemi**  
Det er en lang række stoffer, herunder jern, mangan, nitrat, vandets hårdhedsgrad og pesticider.

De stoffer, der undersøges for, er beskrevet i drikkevandsbekendtgørelsen, som du kan læse på [retsinfoamtion.dk](http://retsinfoamtion.dk): [Drikkevandsbekendtgørelsen \(retsinformation.dk\)](http://Drikkevandsbekendtgørelsen)

Du kan se resultaterne af de seneste vandanalyser her: <https://glesborgvand.dk/vandanalyse/>

Hvis du vil vide mere om vandanalyser og drikkevandets hovedbestanddele samt mikrobiologiske parametre, kan du læse "Sådan læser du en vandanalyse" på Danske Vandværkers hjemmeside:

<https://danskevv.dk/viden-om/hygijne-og-kvalitet/sadan-laeser-du-en-vandanalyse/>

### Overskridelser af kvalitetskrav

Der har ikke i 2025 ikke været overskridelse af vandanalyser

### Andre oplysninger

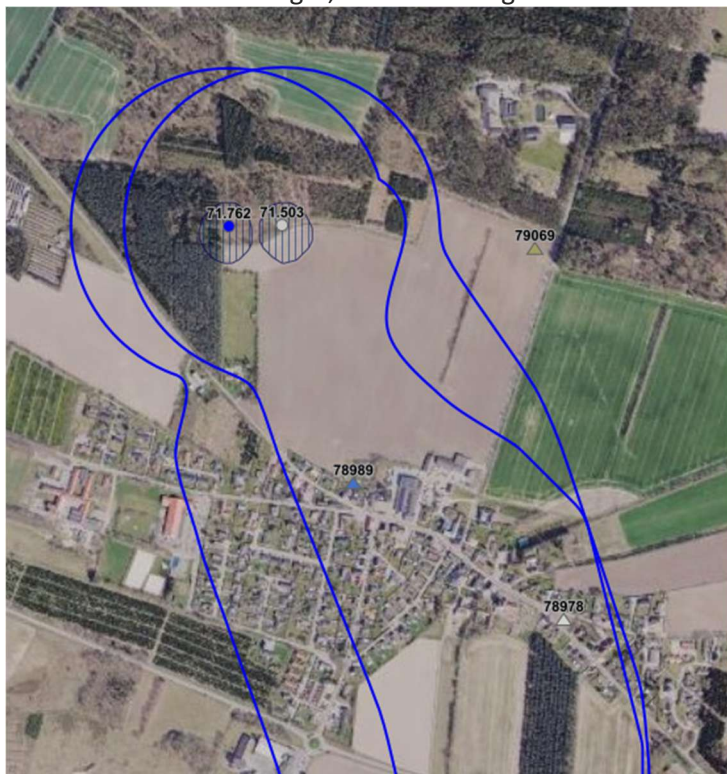
Områder som forsynes af dit vandværk. Områderne er fastlagt i kommunens forsyningsplan.

### Så meget vand indvinder vi årligt

Vandværket udpumper ca.75.000 m<sup>3</sup> årligt til 512 ejendomme/andelshavere svarende til ca. 800 forbrugere.

### Her henter vi dit vand

Vandværket har 2 borer, DGU 71.762 og DGU 71.503 som er placeret, (se kort)



De skraverede områder er BNBO område

Læs om BNBO på link herunder

<https://mst.dk/media/xkcn5q2g/vejledning-om-boringsnaerebeskyttelsesomraader.pdf>

Alt vandet pumpes op fra disse borer, som har en dybde på cirka 120m

*Denne forbrugerinformation er lovpligtig efter bestemmelsen i Miljø- og Fødevareministeriets gældende bekendtgørelse om vandkvalitet og tilsyn med vandforsyningsanlæg (kapitel 8).*